

マック・クレンリネスマニュアル

MACCS

クレンリネス・DOS・テキスト

<SSクレンリネス・マニュアル>

Vo 1. 1



協力

ジョンソン・プロフェッショナル株式会社

JohnsonDiversey 
Clean is just the beginning

1. .本誌の流れ

<日常管理作業>

A. フィールド

- ① フィールド及び導入ライン (コンクリート床) 準備
- ① フィールド及び導入ライン (コンクリート床) 作業開始
- ② 洗車機周り (その1)
- ② 洗車機周り (その2)
- ③ 洗車スペース周り
- ④ ポンプ周り (マルチポンプ)
- ④ ポンプ周り (サイン IN 看板他)
- ⑤ 防火壁

B. リフト室

- ①床
- ②壁

C. 販売室

- ① 床管理
 - ・自在ボウキ掃き
 - ・モップ水拭き
- ② 窓拭き
- ③ カウンター、テーブル等
- ④ 備品
 - ・販売機やレジスター等

D. トイレ

- ① トイレ レストルームと便器等 (その1)
- ① トイレ レストルームと便器等 (その2)
- ② 洗面台 洗面台とその周り

A. フィールド

①フィールド及び導入ライン (コンクリート床) 準備

(任意 開店前)

- (目的)
- ・洗剤を作る。
 - ・フォームガンの使用法。

(作業手順)

- a) J-SHOP 500 の 20 倍液を作ります。(基本は、これですが**フォームガン**があれば希釈を考えずに使用できます。)



計量カップに 200cc
J-SHOP500 を取ります。



専用バケツに 4L の水を入れ
ます。(5L 目盛の少し下まで)



カップの洗剤を注ぎます。

- b) フォームガンをセットする。(広い場所は、フォームガンが便利)



J-SHOP 500 を軽量カップに
入れます。



フォームガンに軽量カップから
原液を注ぎます。



キャップを閉めて、希釈が
20 倍なのでダイヤルを「1」
にあわせます。



本体を専用ホースを水道に繋げて、グリップを持って使
用します。
フィールド、リフト室の床面や防火壁などの
広域の場所にすばやく作業が行えます。

A. フィールド

MACCS

①フィールド及び導入ライン（コンクリート床）作業開始

(任意 開店前)

- (目的)
- ・オイル染みや導入ラインの汚れを除去する。
 - ・側溝等の土砂も定期的に除去。

(作業手順)

a) 導入ラインやフィールドの油染み個所の洗浄。



バケツで作ったJ-SHOP 500の20倍液をモップで作業箇所に塗布して30秒以上置く。



フォームガンを使用すれば、簡単に作業箇所に洗剤を撒けます。



洗剤を塗布して少し置いたらデッキブラシを前に押し時に力を入れてゴシゴシ擦ります。



その後は、水でよく洗い流します。



その後は、ゴムスクイジー（ゴムへら）で側溝に流して乾かせてください。

A. フィールド

②洗車機周り（その1）

（任意 開店前）

- （目的）
- ・雨染みの黒ずみやワックスカスの洗淨。
 - ・雨染みは、排気ガス等が雲に入り、雨となって落ちるので油汚れです。

（作業手順）

a) J-SHOP 500の20倍液をスプレーヤーに作る。



＜作り方＞

- ・スプレーヤーに水を600ccまで入れます。
- ・次にJ-SHOP 500を計量カップで約30CC程取り、水の入ったスプレーヤーに入れます。

b) 洗車機の前面を洗淨。



前面の雨染みのひどい個所にJ-SHOP 500の20倍液をスプレーします。

洗車機は、お客様の見える前面や側面を洗淨すれば、まずはOKです。
ブラシ洗淨は、業者と相談してください。



内側は、ワックス汚れなどで頑固なのでまず、スポンジの緑部分でキズをつけて洗剤をスプレー後、3分程度置き、その後スポンジで軽く擦る。

（スコッチブライトのような緑のあるスポンジで）



スポンジで擦ったら、ウェスで拭き上げます。

A. フィールド

②洗車機周り（その2）

（任意 開店前）

（目的） ・雨染みの黒ずみやワックスカスの洗淨。

（作業手順）

c) 洗車機操作パネル周りの洗淨。



操作パネル等の電気機器部分は、ショート防止の為に、洗剤はエアゾールを使用します。

まず、スーパーフォームをウエスに2～3秒ほどスプレーします。



洗淨先の操作パネル面をゆっくりと拭き上げ、洗淨します。

スーパーフォームは、2度拭きの不要な除菌剤入りの万能クリーナーです。

d) 防水壁の洗淨（広いところを一気に行う時は、フォームガンを使用します。）



洗車機横の防水壁は、ワックス分が飛ぶのでJ-SHOP500の20倍液をスプレーヤーでスプレーする。（スポンジで擦る。）



ウエスで、軽く拭き上げます。
たまには、ホースで水洗浄します。
（3回に1度は!）

A. フィールド

③洗車スペース周り

(毎日 開店中)

- (目的)
- ・洗車場でのマシンを洗浄。
 - ・気持ち良く使用してもらうためにきれいに保つことが需要。

(作業手順)

a) バキュームやその他備品の洗浄



バキュームマシンは、外にあり雨染みが付くので スーパーフォームをスプレーし拭き上げます。



汚れが目立つ場合はスコッチブライト等で擦って落とします。

スポンジで擦った後は、ウエスで拭き上げます。

3回に一度は水拭きしてください。



エアータワーは、スーパーフォームをスプレーし、ウエスで拭き上げます。

A. フィールド

④ポンプ周り（マルチポンプ）

（毎日 開店中）

（目的） ・オイル汚れの除去と、計量目盛を見やすく汚れを取る。

（作業手順）

a) ポンプの洗浄



汚れが酷い時は、直接スーパーフォームをスプレーします。

泡が消えたら、乾いたウエスで拭き上げる。

b) ノズル、ホースの洗浄



ウエスに2～3秒スーパーフォームをスプレー。



ノズルを包むように拭き上げます。



ホースは、見掛けでは分からないがかなり汚れています。
ウエスにスーパーフォームをスプレーしてからホースを写真のように拭き上げます。

A. フィールド

④ポンプ周り（サイン、IN看板他）

（毎日 開店中）

- （目的）
- ・看板サインは、お客様が見るものですので、気持ち良くきれいにしましょう。
 - ・看板の汚れは、SSの雰囲気の具現です。

（作業手順）

c) サイン看板の洗浄



看板は、すばやく清掃したいので、スーパーフォームをスプレーします。



泡が消えたら、乾いたウエスで拭き上げます。

d) その他の看板の洗浄

看板は、雨染みが多いものは
→ **J-SHOP500** をスプレー
(**J-SHOP** は、スプレーヤーに入れて使用)

土ぼこり等が多いものは
→ **スーパーフォーム**
どちらかをスプレー後、
ウエスで拭き上げます。

□ 洗剤使用の基本5条件 □

洗剤を使用するときは、次の4条件を遵守しないと効果が得られません。

1. 適正な濃度 …… 決められた倍率で希釈してください。
2. 温度 …… 温かい水で希釈して使う方が良く落ちる。
3. 時間 …… 汚れにアタックする時間が必要。洗剤を付け置き。
4. 物理力 …… 擦らないと落ちません。
5. 適材適所 …… 洗剤は、決められた用途でお使いください。

A. フィールド

⑤防火壁

(任意 開店前)

- (目的)
- ・雨染みの黒ずみや土ボコリの洗浄。
 - ・雨染みは、排気ガス等が雲に入り、雨となって落ちるので油汚れです。

(作業手順)

a) J-SHOP500の20倍液をスプレーヤーに作る。



<作り方>

- ・スプレーヤーに水を600ccまで入れます。
- ・次にJ-SHOP500を計量カップで約30CC程取り、水の入ったスプレーヤーに入れます。

b) 防火壁の洗浄。



前面の雨染みのひどい個所にJ-SHOP500の20倍液をスプレーします。

これは、部分的に行うときの方法です。
広域で行うときは、フォームガンで
J-SHOP500を塗布してください。



洗剤をスプレー後（塗布後）、スポンジで擦る。
(スコッチブライトのような緑のあるスポンジで)

その後ウエスで拭き上げます。
(広域を行う時は、ホースで水をかけて流す。)

B. リフト室

①床

MACCS

(任意 開店前)

(目的) ・オイル染みの汚れを除去する。

(作業手順)

a) J-SHOP500の20倍液を作ります。



計量カップに200cc
J-SHOP500を取ります。



専用バケツに4Lの水を入れ
ます。(5L目盛の少し下まで)



カップの洗剤を注ぎます。

b) 油染み個所の洗浄。



モップの場合



フォームガンの場合

洗剤の溶液を洗浄個所にまき、30秒ほど置いた後ブラシで擦り拭きします。
モップで溶液を塗布するか、フォームガンで20倍液を吹き付けます。

ブラシは、押す方向に力を入れて引く時に力を抜くような使い方をします。



ブラシで擦る。



洗浄後は、水を流して良く洗い流します。
その後は、ゴムスクイジー (ゴムへら) で水を側溝に流して乾かせてください。

B. リフト室

②壁

(任意 開店前)

- (目的)
- ・オイルや油染みの除去。
 - ・飛び跳ねたオイルなどの汚れの除去

(作業手順)

a) J-SHOP 500の20倍液をスプレーヤーに作る。



<作り方>

- ・スプレーヤーに水を600ccまで入れます。
- ・次にJ-SHOP 500を計量カップで約30CC程取り、水の入ったスプレーヤーに入れます。

b) 汚れた壁を洗浄



モーターオイルやグリースの汚れに
J-SHOP 500の20倍液をスプレー
します。



洗剤をスプレー後、スポンジで軽く擦る。
(スコッチブライトのような緑のあるスポンジで)



スポンジで擦ったら、ウエスで拭き上げます。

C. 販売室

①床管理

自在ボウキ掃き

(任意 開店中)

(目的) ・販売室の床に目立つ大きなゴミが無いように除去する。

(作業手順)



ホウキは、 Gondola 下から通路中心にゴミを掃き出します。

ホウキは、床から離さずに押し掃きで作業します。(埃が飛び散って商品に付かないように)



次に両側から通路中心に掃き出したら真中を手前に一直線にゴミを掃いてくる。



最後にチリトリでゴミを集めて捨てます。

注) 終わった後は、ホウキの毛についたゴミも取ってください。



C. 販売室



①床管理

モップ水拭き

(任意 開店中)

- (目的) ・雨等で床が濡れたり、泥汚れが入った時などに行う。
(床がワックスコーティングされているかセラミック及び石床の時)

(作業手順)



モップバケツにリンガー（絞り機）を取り付け、水を6Lくらい入れます。モップをバケツの水で良くすすぎます。

モップをリンガーに入れて、ハンドルを倒して絞ります。この時モップの付け根のプラスチック部分を挟まないように注意。固く絞りたいときは、モップをリンガーの中で回してねじり、再度絞ります。

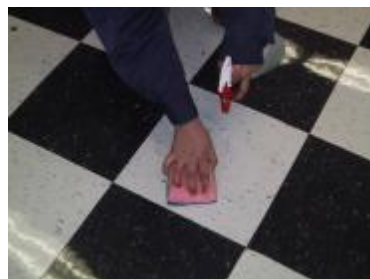


モップを使って床を拭き上げます。モップは、左右に振りながら拭き後ろに下がりながら作業します。

<ヒールマークの除去> 床の黒ずみや靴の跡等、ヒールマークの除去



除菌クリーナーをキャップ一杯スプレーヤーに入れ、600CC水を入れ、床にスプレーします。



スポンジ（スコッチブライト）で軽く擦ります。



汚れと洗剤分をモップ水拭きで拭き上げます。

(キャップは、除菌クリーナー容器のキャップ)

C. 販売室

②窓拭き

MACCS

(毎日 開店前)

- (目的)
- ・窓は、お客様に1番目立つ場所ゆえに透明になる洗浄方法で行う。
 - ・土ぼこりや雨の汚れの除去 (軽い汚れ)

(作業手順)



バケツに水を4L入れます。



次に、ガラス液体をキャップ1杯入れます。



ウォッシャーのウールを洗剤に漬けて軽く絞ります。



アプリケーターにウォッシャーを装着します。



アプリケーターでガラスを擦り拭きします。
高いところは、モップのハンドルにつけて使用。



次にスクイジーを装着して、ガラス面に一定の角度で水きりをします。



スクイジーは、1回引く毎にウエスで拭きます。

手の届くところでは、横に引いても良いです。



最後に、下まで丁寧に拭ききります。

仕上げは、下の所に水がたまるのでウエスできれいに拭き上げます。

○ガラスの洗浄について○

ガラスは、外側と内側の汚れが違います。外側は、風雨での汚れで、内側はタバコやエアコンダストからのばい煙等の油汚れです。

そこで、普段は上記のような水拭きで行いますが、内側は1～2週間に一度は、「ガラス・エアゾール」で洗浄してください。溶剤系のエアゾールで無いと油分の汚れは取れません。

それと、水ヤケと言う雨でうろこ状にガラスにこびりついた汚れは、ガラスの珪素と化学反応を起こしているため、クリーナーでは落ちません。

プロの技術が必要ですので、別途業者に（ジョソソ等）ご相談ください。

C. 販売室

③カウンター・テーブル等 店内備品の清掃

(毎日 開店中)

- (目的)
- ・お客様の接客に使う備品周りをいつも清潔に保つ。
 - ・気持ちの良い空間作りのひとつは目に付くところをきれいにする。

(作業手順)

テーブルの清掃



テーブルは、最初はスーパーフォームを直接スプレーし、泡が消えるのを待つ。

普段は、ウエスに2〜3秒スプレーしたもので拭き上げます。



泡が消えたら乾いたウエスで拭き上げます。

拭き上げた後に、
シャインアップを
スプレーしウエスで
拭き上げます。

シャインアップは、スプレー家具ワックスです。表面を保護し汚れが付きにくくなります。

カウンターの清掃



ウエスにスーパーフォームをスプレーして、拭き上げます。

C. 販売室

④備品

販売機やレジスター等

(毎日 開店中)

- (目的)
- ・お客様の接客に使う備品周りをいつも清潔に保つ。
 - ・気持ちの良い空間作りのひとつは目に付くところをきれいにする。

(作業手順)

販売機の清掃



スーパーフォームを直接スプレーする。



泡が消えかけたら乾いたウエスで拭き上げる。

レジスターの清掃



レジは、重要な機器ですので、スーパーフォームをウエスにスプレーしてから。



良くウエスで拭き上げる。

D. トイレ清掃

①トイレ

レストルームと便器等 (その1)

(毎日 3回程度)

- (目的)
- ・一番不快なトイレの臭いをなくす清掃方法を正しく行う。
 - ・お客様が使うということは何かを考えて作業する。

(作業手順)

便器の清掃



小便器は、中を写真のようにして洋式は、酸性トイレクリーナーをトイレのリム（縁）に沿って一周グルとかける。酸性トイレクリーナーをトイレのリム（縁）に沿って一周ぐるりとかける。

トイレブラシで便器内を擦り拭きする。
(トイレブラシは、スポンジのものを!)
 ブラシ上の物は、飛沫が飛んで危険です。



水を流して洗剤を流します。

<トイレの臭いで困ったら>

トイレの臭いは、便器、床、排水溝からの臭いです。便器は、尿を細菌が分解して出来る硫化アンモニウム（尿石）が原因。強アルカリのため酸性トイレクリーナー（塩酸入り）で溶かさないと落ちません。

床もこの硫化アンモニウムの臭いですが、除菌クリーナーなどで細菌を除菌すれば臭いは無くなります。

排水溝は、中に落とし蓋があるのですが、これが無かったり、水でふさいでいるものが多いので、水を入れておくことが臭いを出さないポイントです。

D. トイレ清掃

①トイレ

レストルームと便器等（その2）

（毎日 3回程度）

- （目的）
- ・一番不快なトイレの臭いを無くす清掃方法を正しく行う。
 - ・お客様が使うということは何かを考えて作業する。

（作業手順）

便器周りの洗浄



スーパーフォームをウエスのスプレー。

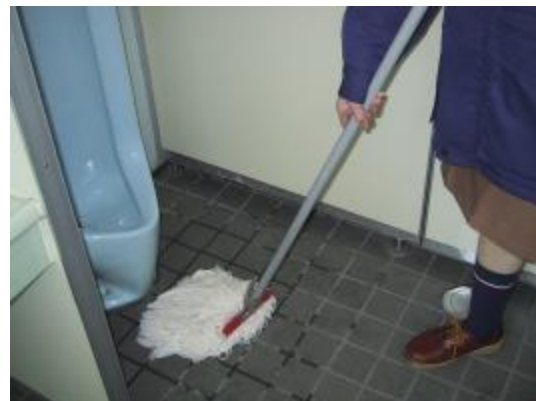


便器の周りを拭き上げます。
（除菌剤入りでバクテリアの繁殖を押さえます）

床の洗浄



除菌クリーナー40倍液をスプレーヤーでスプレー。（黒ずんでいるときはブラシで擦る。）



モップで水拭きして、乾かせる。
（水をまいて放置するような事はバクテリアを繁殖させる事です。）

<除菌クリーナー 40倍液の作り方>

スプレーヤーに600cc水を入れ、除菌クリーナーのキャップで原液を5分目取ってスプレーヤーに入れれば出来上がりです。





床や便器に直接エトバクテレンをスプレーし、
除菌消臭すると臭いが出なくなります。



すぐに消臭したい時は、空気中にスプレーします。

便器洗浄について

便器の周りの洗浄は、スーパーフォームで行うことにしていますが、汚れがそれほど激しくないときは、除菌クリーナー**40**倍液をスプレーで使い、スプレーしながら拭き上げても効果は同じです。

これですとコストを下げで清掃できます。

D. トイレ清掃

②洗面台

洗面台とその周り

(毎日 3回程度)

- (目的)
- ・女性のお客様が良く使うところですので、清潔に保ちます。
 - ・お客様が使うということは何かを考えて作業する。

(作業手順)

洗面台の洗浄



スーパーフォームをスプレーし、スポンジで擦ったら、後は水で洗い流します。



グランス・エアゾールをスプレーし、泡が消えたらウエスで拭き上げます。

ゴミ入れの洗浄

洗面台のシンク中の黒ずみ



黒ずみは、クリーム
マルチクレンザーを付けて
数秒してから擦り取ります



ゴミ入れの前面は汚れやすいのでスーパーフォームでスプレーしてウエスで拭き上げます。